

**POĽOVNÍCKA SPOLOČNOSŤ „RÁZTOKY“
VALA SK Á BEL Á**

**PLÁN ROZVOJA POĽOVNÍCKEHO HOSPODÁRENIA
POĽOVNÝ REVÍR „JASTRABSKÉ“**

AUGUST 2018

VYPRACOVAL: PaedDr. Porubčan Miroslav

Obsah

1. ÚVOD	1
2. ZÁKLADNÉ ÚDAJE O POĽOVNOM REVIRI	1
2.1. RÁMCOVÁ CHARAKTERISTIKA PROSTREDIA	1
2.1.1. PRÍRODNÉ PODMIENKY	1
2.1.2. NEGATÍVNE CIVILIZAČNÉ FAKTORY	3
2.1.3. CHARAKTERISTIKA LESNÝCH A POĽNOHOSPODÁRSKYCH POĽOVNÝCH POZEMKOV	3
3. ZHODNOTENIE POĽOVNÉHO HOSPODÁRENIA	4
3.1. STAVY A LOV JEDNOTLIVÝCH DRUHOV RATICOVEJ ZVERI	4
3.1.1. JELENIA ZVER	4
3.1.2. SRNČIA ZVER	7
3.1.3. MUFLÓNIA ZVER	9
3.1.4. DANIELIA ZVER	11
3.2. POĽOVNÍCKE ZARIADENIA	14
3.3. STAROSTLIVOSŤ O ZVER	15
3.4. ZDRAVOTNÝ STAV ZVERI	15
3.5. POĽOVNE UPOTREBITELNÍ PSI	15
4. OPATRENIA NA ROZVOJ POĽOVNÍCKEHO HOSPODÁRENIA	15
4.1. CHOVATEĽSKÉ CIELE A PROSTRIEDKY NA ICH DOSIAHNUTIE	15
4.1.1. CHOVATEĽSKÉ CIELE U JELENEJ ZVERI	16
4.1.2. CHOVATEĽSKÉ CIELE U SRNČEJ ZVERI	16
4.1.3. CHOVATEĽSKÉ CIELE U MUFLÓNEJ ZVERI	17
4.1.4. CHOVATEĽSKÉ CIELE U DANIELEJ ZVERI	17
4.1.5. CHOVATEĽSKÉ CIELE U DIVIAČEJ ZVERI	17
4.2. OSTATNÉ OPATRENIA NA SKVALITNENIE POĽOVNÍCKEHO OBHOSPODAROVANIA PR JASTRABSKÉ	18
5. NÁVRH AKTIVÍT NA PROPAGÁCIU POĽOVNÍCTVA	19
6. SPOLUPRÁCA S LESMI SR, š. p.	19
7. VLASTNÍCTVO ZÁSTUPCOV PS RÁZTOKY V PR JASTRABSKÉ	19
8. POČET ZÁSTUPCOV PS RÁZTOKY	20
9. POČET ZÁSTUPCOV PS RÁZTOKY – bývalých zamestnancov LESY SR š. p.	20
10. GÉNOVÁ ZÁKLADŇA – stanovisko	20
11. ZÁVER	20
12. PRÍLOHY	20

1. ÚVOD

Poľovný revír JASTRABSKÉ bol uznaný Obvodným lesným úradom v Považskej Bystrici rozhodnutím č. LúPx: 128/21/93 zo dňa 22.3.1993. Daný revír je v užívaní LESY SR š. p. Odštepny lesný závod Považská Bystrica.

Výhľadový plán poľovníckeho hospodárenia pre daný poľovný revír bol vypracovaný v zmysle § 21 vyhlášky č.344/2009 Z. z., pričom pri jeho spracovaní bol zohľadnený i výhľadový plán poľovníckeho hospodárenia pre celú poľovnú oblasť

J XXIX Biele Karpaty do ktorej je začlenený, ako aj účel a ciele veľkoplošného poľovníckeho hospodárenia v danom chovateľskom celku. Rovnako boli pri jeho zostavovaní zohľadnené i chovateľské ciele vyplývajúce zo schválenej koncepcie rozvoja poľovníctva v SR, ktorá bola schválená vládou SR dňa 29.11.2017.

2. ZÁKLADNÉ ÚDAJE O POĽOVNOM REVIRI

Názov : „JASTRABSKÉ“

Celková výmera: 1065 ha

Z toho lesné poľovné pozemky 1054 ha

SPF 11 ha

Poľovná oblasť : J XXIX BIELE KARPATY

Chovateľský celok: Trenčín J XXIX BIELE KARPATY

Kvalitatívna trieda: Zaradenie jednotlivých druhov zveri bolo v priebehu posledných desať rokov zmenené a hlavné druhy zveri sú v súčasnosti v zmysle zaradenia poľovného revíru JASTRABSKÉ do kvalitatívnych tried pre jednotlivé druhy zveri nasledovne (spis OU Trenčín OÚ-TN-PLO-2015/010223 zo dňa 18.3.2015)

Zaradenie jednotlivých druhov zveri do príslušných kvalitatívnych tried je zrejmé z nasledujúcej tabuľky.

Druh zveri	Kvalitatívna trieda	Normovaný kmeňový stav	Koeficient prírastku	Pomer pohlavia
jelenia	II.	16	0,8	1"1
srnčia	II.	37	1,1	1"1
diviacia	II.	13	1,3	1"1
muflonia	Bez zaradenia	6	1,1	1"1
danielia	Bez zaradenia	7	0,9	1"1

2.1. RÁMCOVÁ CHARAKTERISTIKA PROSTREDIA

2.1.1. PRÍRODNÉ PODMIENKY

Orografické a geologické pomery

Územie Poľovného revíru JASTRABSKÉ leží v geografickej oblasti Bielych Karpát. Najvyšším bodom na území revíru je vrch Zelená (776m).

Z geologického hľadiska tvoria územie Bielych Karpát dve oblasti:

a) oblasť flyšových sedimentov

b) oblasť vnútorného pásma útesového /bradlo/hlavne pieskovce a ílovité bridlice

Pásmo flyšových sedimentov je tvorené tzv. magurským flyšom a vývojove patrí do paleogenu (staršie treťohory). Vzniklo osadzovaním hrubších a jemnejších zvetralín pochádzajúcich zo starých kriedových karpatských hornín. Petrografické zloženie tvoria hlavne pieskovce a ílovité bridlice. V stredných a nižších polohách sú flyšové pieskovce väčšinou premiešané sprašovou hlinou, ktorá sa v značnej miere zúčastňuje na tvorbe pôd. Ílovité bridlice predstavujú vyšší stupeň ílovitých sedimentov. Je to vlastne tlakom spevnený íl, vložený vrstevnato, alebo bridličnato. Spravidla je to mäkká hornina rôznej farby.

Vnútorne pásmo útesové je tektonicky silne porušené. Je to pásmo jurských a spodnokriedových vápencových útesov uzavretých v mäkkých sedimentoch vrchnej kriedy. Vzniklo kriedovým vrásnením, ktoré vytvorilo vápencový subpieninský a pieninský príkrov. Pri treťohornom vrásnení bolo pásmo ešte viac stlačené, druhohorné vápencové príkrovy sa zvrásnili do poddajných flyšovitých sedimentov a tak sa v nich uzavreli do tzv. bradlového obalu. Petrografické zloženie tvoria vápence a sliene.

V značnej miere sa uplatňujú vápence kriedové a jurské, vytvárajú bralá nad Vršateckým Podhradím, v okolí Červeného kameňa, Lednice a **Krivoklátu, zasahujú vystupujúcimi skalnatými útesmi i do samotného poľovného revíru JASTRABSKÉ.**

Klimatické pomery

Jedným zo základných činiteľov určujúcich ráz prírodného prostredia je podnebie. Klíma je dlhodobý režim počasia určený slnečnou radiáciou, rázom povrchu a atmosférickou cirkuláciou. Slovensko sa nachádza v severnom miernom klimatickom pásme – má prechodný ráz podnebia a počasia býva premenlivé. Je to výsledok pôsobenia štyroch podnebných faktorov Atlantického oceánu, euro-ázijskej pevniny, Jadranského mora a členitosti povrchu.

Atlantické a kontinentálny vplyv prelínajú od západu na východ ubúda oceánických znakov podnebia a pribúdajú znaky kontinentálne. Výsledok pôsobenia predchádzajúcich troch prvkov je ešte modifikovaný. Územie PR Jastrabské je situované na J – JV, v miernom pásme B. Jeho expozícia i vzhľadom ku geologickým a pôdnym pomerom zaručuje dostatok vlahy, čo má za následok výskyt a rast vysokých bylín i malín, ktoré zlepšujú úživnosť daného PR.

Pomery hydrologické

Oblasť v ktorej je situovaný poľovný revír JASTRABSKÉ sa nachádza v povodí rieky Váhu, ktorý patrí do povodia Dunaja a jeho pravostranných prítokov, z ktorých najvýznamnejšie sú: Lednický potok, s prítokom potoka Zubák a Tovarský potok. Okrem už spomenutých potokov, treba spomenúť Kvašovský potok, Podhradský, **Krivoklatský a Bolešovský potok, ktoré priamo ovplyvňujú i pomery v danom poľovnom revíre.**

Kladné pôsobenie lesa na vodný režim spočíva v tom, že zachytáva veľké množstvo zrážok, znižuje povrchový odtok a mení ho na vnútorný pôdny odtok, časove ho predlžuje a tým zabezpečuje dostatok vody pre toky i počas leta, čiže znižuje rozdiely na vodnom stave v periódach sucha a vlhka. Aby sa les stal skutočnou zásobárňou vody, aby predĺžil cestu vodnej kvapky od dažďa k prameňu čo najviac a tým tlmil kolísanie jarných vôd, príválov a pôdnej erózie a aby sa stal takto i dôležitým klimatickým činiteľom je potrebné, aby bol lesom s prirodzenou drevinovou skladbou, so správnym rozčlenením vertikálnym i horizontálnym.

Pomery pedologické

Pod pojmom pôda rozumieme vrchnú časť zemskej kôry, ktorá vznikla vzájomným pôsobením pôdotvorných činiteľov na zemský povrch a je schopná byť podkladom a stanovišťom pre lesné porasty. Medzi najdôležitejšie pôdotvorné činitele patria klíma, materská hornina, reliéf terénu a vegetačný kryt. Treba uviesť, že pôdy v danej oblasti a

v nižších polohách sú silne zaprášené. Na vápencovom a dolomitickom podklade vytvárajú pôdy stredne hlboké, plytké a veľmi plytké, minerálne stredne silné až silné (vysoký obsah vápnika, resp. horčíka oproti ostatným živinám).

2.1.2. NEGATÍVNE CIVILIZAČNÉ FAKTORY

V rámci poľovného revíru JASTRABSKÉ, ktorý je výlučne lesným revírom sa nenachádzajú žiadne negatívne pôsobiace stavby resp. dopravná sieť.

V revíry sa nachádzajú iba zariadenia LESOV SR (hájenka, chata) a niekoľko súkromných chát, z cestnej dopravnej siete sú to iba lesné spevnené cesty a nespevnené zväžnice, ktoré sú však chránené proti neoprávneným vjazdom závorami.

Negatívom pre poľovnícke obhospodarovanie je pomerne veľká návštevnosť turistov, následne zver nemá potrebný pokoj a preto sa uchyľuje za odpočinkom hlavne do susedného poľovného revíru JAROŠOVÁ. Obdobne v poslednom období vzniká problém s pomerne častými neoprávnenými vjazdmi motoriek a štvorkoliek do PR.

2.1.3. CHARAKTERISTIKA LESNÝCH A POĽNOHOSPODÁRSKÝCH POĽOVNÝCH POZEMKOV

Činiteľom, ktorý silne ovplyvňuje rastové podmienky lesných porastov je geologický podklad. Ako už bolo uvedené, ide v podstate o pôdy s vysokým obsahom humusu, na vápencoch chudobnejších na živiny a ich produkčná schopnosť je veľmi dobrá. Porasty na týchto pôdach sú kvalitného charakteru, prirastavé, prevažne zmiešaného charakteru.

V poľovnom revíry JASTRABSKÉ prevládajú lesy listnaté, hlavne so zastúpením dreviny buk lesný, na úpätí kopcov sa nachádzajú zmiešané jedľovo smrekové porasty, niekde s vtrúsením borovice lesnej. Lesy sú výškovo i vekovo rôznorodé. Hlavne bukové porasty sa veľmi dobre prirodzene zmladzujú, čo má veľký význam pri poskytovaní úkrytu lesnej zveri.

Lesy v rámci PR JASTRABSKÉ sú obhospodarované prevažne štátnym podnikom LESY SR a v menšom i súkromnými vlastníkmi lesov, hlavne vlastníkmi spoločenstiev, kde k najväčším patria Združenie vlastníkov lesov, pozemkové spoločenstvo Slávnica,. Ich obhospodarovanie prebieha v súlade s platnými zákonnými normami v zmysle predpisov PSL, nie je nám známa skutočnosť, že by dochádzalo zo strany obhospodarovateľov k poškodzovaniu a devastácii prírodného prostredia. V poslednom období boli v roku 2007 značne poškodené vetrovou kalamitou, čo paradoxne zvýšilo úživnosť revíru odkrytím plôch a následným rastom bylinného krytu. V danom revíre sa poľnohospodárska plocha nenachádza, je to výlučne lesný revír, zver za potravou na poľnohospodárskych kultúrach musí prechádzať minimálne cez jeden resp. i viac revírov. Vzhľadom k uvedenému je úživnosť poľovného revíru naviazaná na lesné produkty, zvyšuje sa v semenných rokoch bukvice a žaluďa. Úživnosť vyplýva z prevažujúcich skupín lesných tipov v rámci PR, kde môžeme povedať, že sa jedná o stredne až nadpriemerne úživné lesné prostredie. Preto je a bude dôležité aktívne obhospodarovanie poličok pre zver, ako aj niekoľko menších lúk včlenených v lesných porastoch. V rámci revíru sa nachádza a je možné obhospodarovať cca 1,5 ha poličok pre zver (v troch lokalitách) a 3,0 ha lúk na prípravu objemového krmiva (v 4 lokalitách).

	kosené lúky	polička pre zver	trvalé remízky	obhryzové plochy
Optimálny stav	4	3	8	0
Skutočný stav	4	3	11	0

Užitočná funkcia lesov v danej oblasti sa však prejavuje i v poľnohospodárstve tým, že sú regulátorom podnebia a vodného režimu. Lesné oblasti regulujú odtokové pomery vôd, a tým vytvárajú predpoklady pre spoľahlivé zásobovanie obyvateľstva pitnou a úžitkovou vodou.

3. ZHODNOTENIE POĽOVNÉHO HOSPODÁRENIA

V poľovnom revíry JASTRABSKÉ je schválený chov a lov piatich druhov raticovej zveri – jelenej, srnčej, muflonej, danialej a diviachej. Prehľad o výskyte jednotlivých druhov zveri za posledných desať rokov na základe evidencie z jarného sčítania, ako aj údajov o love zveri je uvedený v ďalej uvedených prehľadoch, kde sú spracované prehľadové grafy o pláne a love jednotlivých druhov raticovej zveri i s percentuálnym plnením schváleného plánu lovu.

3.1. STAVY A LOV JEDNOTLIVÝCH DRUHOV RATICOVEJ ZVERI

Normovaný kmeňový stav zveri v poľovnom revíri JASTRABSKÉ, ako aj prehľad o výskyte zveri a výške odstrelu v jednotlivých rokoch je uvedený v nasledovných tabuľkách. Údaje o jarnom sčítaní zveri v rokoch 2008 až 2010 sme nedostali k dispozícii, takže nie sú v prehľade uvádzané.

Normované stavy pre daný poľovný revír podľa jednotlivých druhov zveri boli určené spisom OÚ-TN-PLO-2015/010223 zo dňa 18.3.2015.

3.1.1. JELENIA ZVER

Normovaný stav zveri

jeleň I.v.t.	jeleň II. v.t.	jeleň III. v.t.	jeleň IV. v.t.	SPOLU	Jelenica	Jelienč a	SPOLU
1	2	2	1	6	7	3	16

Plánovaný pomer pohlavia 1 : 1

Stanovený koeficient prírastku 0,8

Spočítaný stav zveri

rok	I.v.t.	II. v. t.	III. v. t.	IV. v.t.	SPOLU	Jelenica	Jelienča	SPOLU
2008								
2009								
2010								
2011	5	7	5	3	20	20	10	50
2012	4	6	5	3	18	20	10	48
2013	5	8	5	3	21	22	11	54
2014	5	8	5	2	20	21	10	51
2015	3	6	3	2	14	16	8	38
2016	4	7	3	2	16	18	8	42
2017	5	8	4	2	19	21	6	46
priemer	4,43	7,14	4,29	2,43	18,29	19,71	9,0	47,0

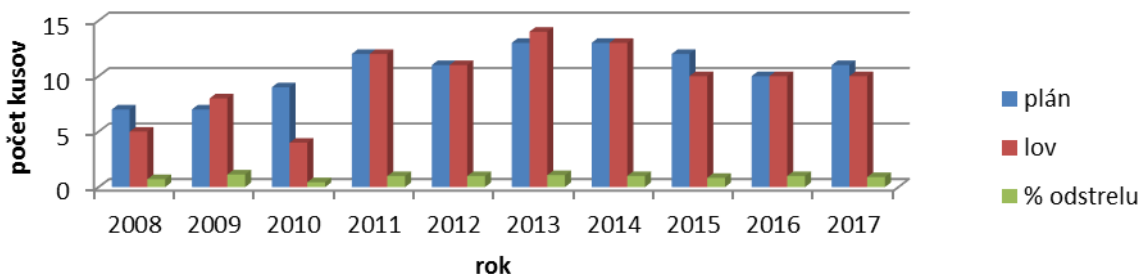
Vykonaný lov zveri

rok	I.v.t.	II. v. t.	III. v. t.	IV. v.t.	SPOLU	Jelenica	Jelienča	SPOLU
2008	3	2	0	0	5	11	7	23
2009	4	2	1	1	8	12	8	28
2010	3	1	0	0	4	12	9	30
2011	5	5	2	0	12	13	10	35
2012	5	6	0	0	11	13	10	34
2013	7	4	2	1	14	20	13	47
2014	7	4	2	0	13	20	14	47
2015	4	4	2	0	10	22	13	45
2016	4	5	1	0	10	26	16	52
2017	3	4	2	1	10	24	10	44
priemer	4,5	3,7	1,2	0,3	9,7	17,3	11,2	38,5

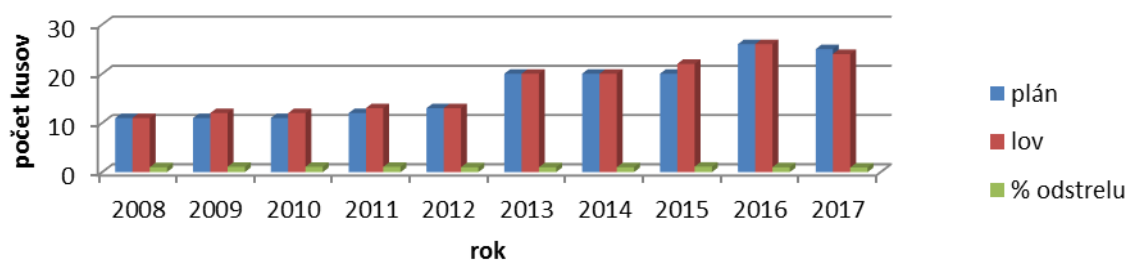
Jelenia zver je pre každého poľovníka asi najviac zaujímavá lovná zver a to jednak pre krásu trofeje ako aj neopakovateľné zážitky počas lovu, hlavne počas jelenej ruje. Podmienky v ktorých jelenia zver žije v rámci poľovného revíru JASTRABSKÉ nie sú práve najkvalitnejšie (výhradne lesný revír), avšak región vždy poskytoval v dostatočnom množstve kvalitné trofejové jedince. Pri charakteristike súčasného stavu však musíme konštatovať, že v revíry prevláda mladšia populácia jelenej zveri, chýba hlavne vek, čo sa následne prejavuje i na trofejovej hodnote ulovených kusov.

Pri podrobnom preskúmaní vypracovaných grafov je možné povedať, že v rámci PR JASTRABSKÉ sa lov jeleňov plnil v zásade na stanovený plán, od roku 2011 dochádza k postupnému nárastu plánu i skutočného odstrelu jelenej zveri, u jeleňov tento zostáva približne rovnaký. Nárast plánu a odstrelu jeleníc súvisí s nárastom počtu jedincov samičieho pohlavia v rámci celého Slovenska, lov zveri bol zasa ovplyvnený i rozhodnutiami Poradných zborov a Chovateľských rád v rámci poľovnej oblasti, ktoré reagovali na vývoj početnosti a lov zveri v jednotlivých PR a chovateľských celkoch.

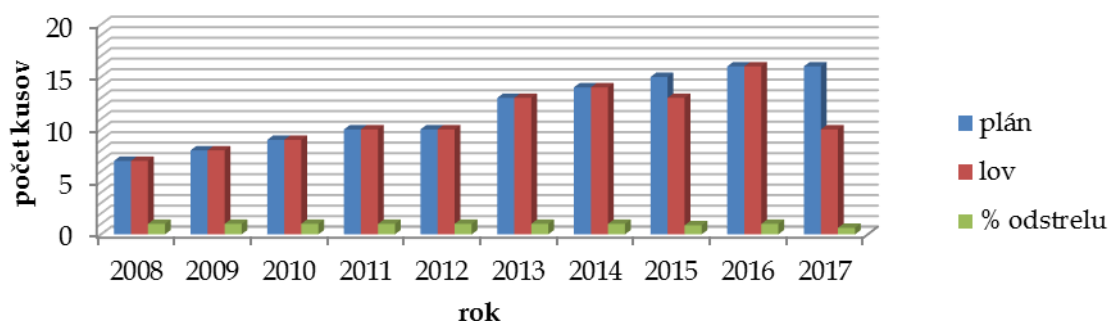
Plán a lov - jelene SPOLU



Plán a lov - jelenice



Plán a lov - jelienčatá



Podľa poznatkov o skutočnom výskyte a vývoji početnosti zveri v danom poľovnom revíry možno povedať, že PR JASTRABSKÉ už nemá rezervy v početnosti jelenej zveri, s lovom zveri sa dostal na hornú hranicu možností. Dá sa však predpokladať, že tlak na znižovanie jej stavov porastie a bude potrebné zvyšovať lov tejto zveri. Početnosť zveri hlavne jelenej je ovplyvnená i semennými rokmi a expozíciou revíru, kde pri miernych zimách zver zostáva vo vyšších polohách a nemigruje na zimoviská a je problém s jej odlovom. Obdobne v období dostatku bukvice a žaluďa sa jej početnosť v revíry výrazne zvyšuje.

Prehľad o ulovených medailových jeleňoch za posledných desať rokov s udaním veku a trofejovej hodnoty.

P.č.	rok	lovec	vek	bodová hodnota	chovnosť
1	2009	Ing. Miroslav Škorík	12	192,24	V
2	2011	Michal Beníček	9	181,64	V
3	2011	Úhyn	10	179,91	V
4	2013	Úhyn	11	173,92	V
5	2014	Úhyn	8	183,92	CH
6	2015	Úhyn	9	194,78	V
7	2017	Ing. Dušan Chudovský	8	174,33	V
8	2017	Igor Fábik	7	174,28	V

3.1.2. SRNČIA ZVER

Normovaný stav zveri

srnec I. v.t.	srnec II. v.t.	srnec III. v.t.	SPOLU	srna	srnča	SPOLU
6	7	1	14	14	9	37

Plánovaný pomer pohlavia 1 : 1
Stanovený koeficient prírastku 1,1

Spočítaný stav zveri

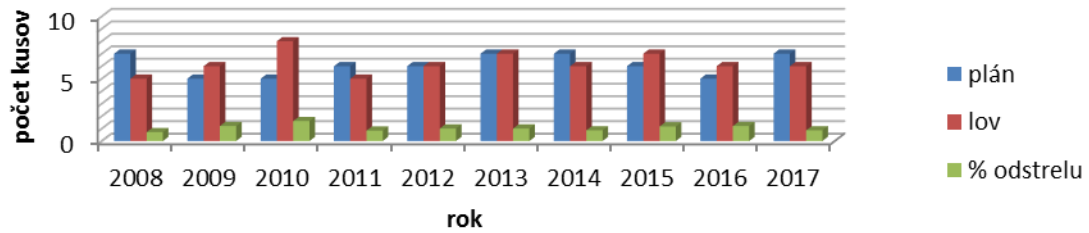
rok	I.v.t.	II. v. t.	III. v. t.	SPOLU	srna	srnča	SPOLU
2008							
2009							
2010							
2011	6	8	6	20	20	12	52
2012	6	7	5	18	17	10	45
2013	7	8	5	20	17	12	49
2014	6	8	5	19	19	8	46
2015	6	7	3	16	17	6	39
2016	5	6	5	16	16	6	38
2017	4	7	4	15	17	6	38
priemer	5,71	7,29	4,71	17,71	17,57	8,57	43,85

Vykonaný lov zveri

rok	I.v.t.	II. v. t.	III. v. t.	SPOLU	srna	srnča	SPOLU
2008	0	3	2	5	5	3	13
2009	3	2	1	6	4	5	15
2010	3	2	3	8	4	6	18
2011	2	2	1	5	6	8	19
2012	2	3	1	6	7	6	19
2013	2	2	3	7	6	5	18
2014	1	2	3	6	4	4	14
2015	1	3	3	7	3	1	11
2016	0	4	2	6	5	5	16
2017	0	3	3	6	6	3	15
priemer	1,4	2,6	2,2	6,2	5,0	4,6	15,8

Srnčia zver by mala byť v zmysle normovaných stavov zveri najpočetnejšou zverou vyskytujúcou sa v rámci revíru JASTRABSKÉ. Skutočnosť to však nie je, čo vidieť z uvedených prehľadov.

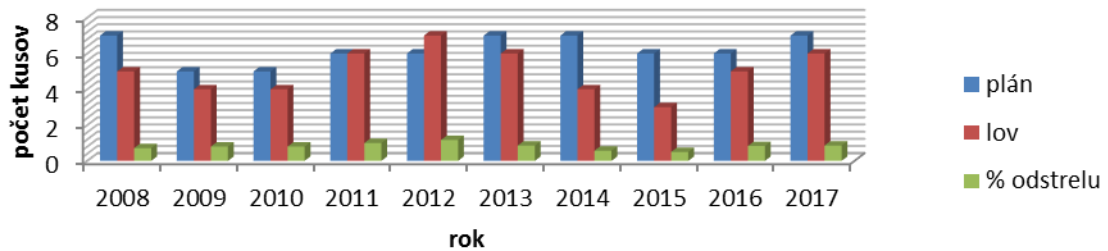
Plán a lov - srnce



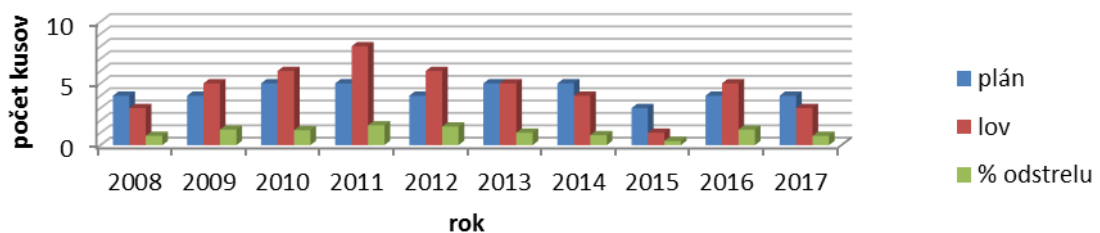
Pri podrobnom rozbere lovu tejto zveri je možné povedať, že táto zver doplaca na zvyšovanie početnosti ostatných druhov zveri a znižovanie životného priestoru. Značnú časť lovu tejto zveri môžeme priradiť k úhynom, ktoré sú spôsobené hlavne negatívnym pôsobením snehovej prikrývky, ale i dravej zveri, hlavne rysa ostrovida.

Z tabuľky s prehľadom všetkých ulovených a uhynutých trofejí zo srnčej zveri za posledných desať rokov vidieť, že kvalita u tohto druhu zveri je na pomerne nízkej úrovni, keď trofejová hodnota je na podpriemernej úrovni danej poľovnej oblasti.

Plán a lov - srny



Plán a lov - srnčatá



P.č.	rok	lovec	vek	bodová hodnota	chovnosť
1	2010	Ing. Dušan Chudovský	5	105,5	V

3.1.3. MUFLÓNIA ZVER

Normovaný stav zveri

muflón I. v.t.	muflón II. v.t.	muflón III. v.t.	SPOLU	muflónka	muflónča	SPOLU
1	1	0	2	3	1	6

Plánovaný pomer pohlavia 1 : 1

Stanovený koeficient prírastku 1,1

Spočítaný stav zveri

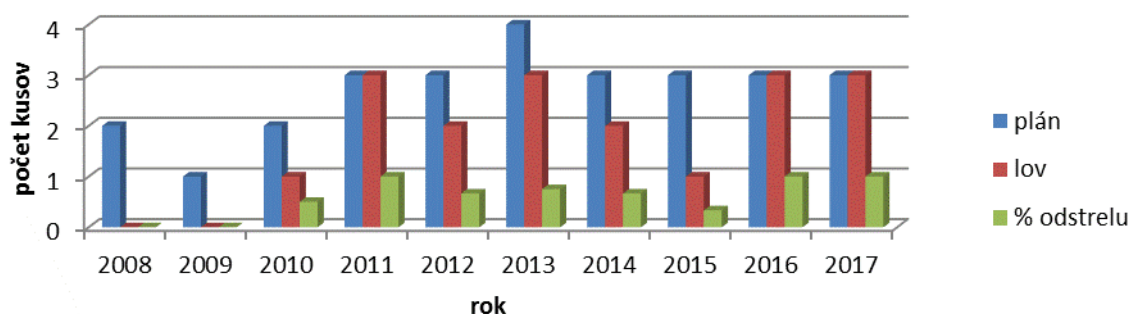
rok	I.v.t.	II. v. t.	III. v. t.	SPOLU	muflónka	muflónča	SPOLU
2008							
2009							
2010							
2011	2	3	1	6	8	4	18
2012	2	2	2	6	7	3	16
2013	3	4	2	9	10	5	24
2014	4	4	2	10	10	5	25
2015	3	3	1	7	8	4	19
2016	2	2	1	5	5	4	14
2017	3	2	1	6	6	4	16
priemer	2,71	2,85	1,43	7,0	7,71	4,14	18,85

Vykonaný lov zveri

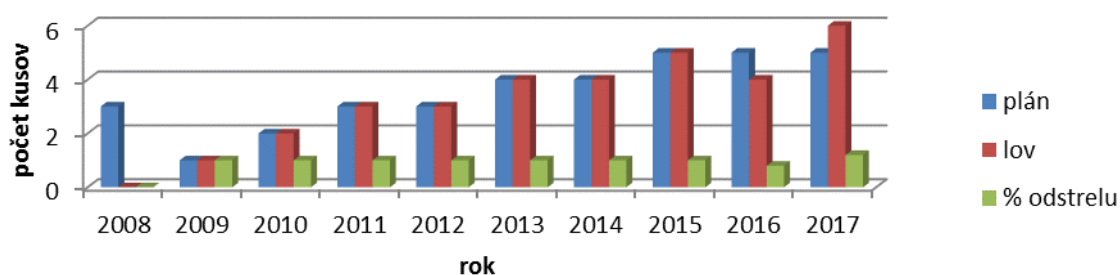
rok	I.v.t.	II. v. t.	III. v. t.	SPOLU	muflónka	muflónča	SPOLU
2008	0	0	0	0	0	0	0
2009	0	0	0	0	1	1	2
2010	1	0	0	1	2	2	5
2011	1	2	0	3	3	3	9
2012	2	0	0	2	3	3	8
2013	2	1	0	3	4	3	10
2014	1	1	0	2	4	4	10
2015	0	1	0	1	5	5	11
2016	3	0	0	3	4	4	11
2017	1	2	0	3	6	2	11
priemer	1,1	0,7	0	1,8	3,1	2,8	7,7

Muflónia zver sa v PR JASTRABSKÉ nachádza v uzatvorenej miestnej populácii, kde by bolo vhodné pre dosahovanie kvalitnejších trofejí pravidelné „obmieňanie krvi“, teda zazverovanie kvalitnou dovezenou zverou.

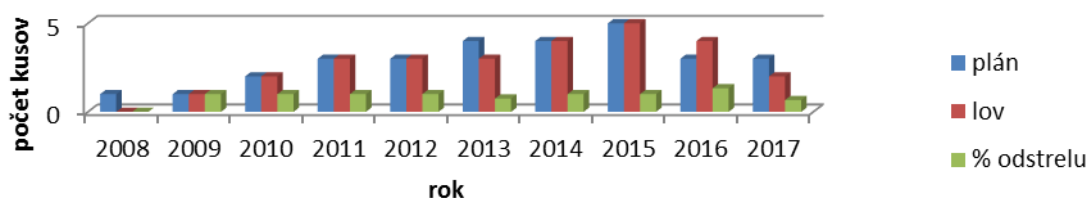
Plán a lov - muflóny



Plán a lov - muflónice



Plán a lov - muflónčatá



Pri podrobnejšom rozbere vypracovaných grafov vidíme, že plán i lov pri oboch pohlaviach muflónej zveri je značne rozkolísaný a nemá žiadne pravidelné zákonitosti. Z dlhodobých skúseností možno povedať, že plán je každoročne nastavovaný na skutočne sa vyskytujúci počet jedincov, ktorý je však značne odlišný v jednotlivých rokoch v závislosti na dĺžke trvania zimného obdobia, množstva snehu ako aj množstva vyskytujúcej sa potravy (okrem prikrmovania). Obdobne na lov pôsobia tieto faktory, hlavne „príchod“ snehu, ktorý ovplyvňuje sťahovanie muflónov z vyšších polôh. Z dlhodobého hľadiska sa plán lovu u tejto zveri neplní na 100 %, čo je výrazným nedostatkom poľovného obhospodarovania tejto zveri. Z pohľadu kvality trofejovej zveri možno povedať, že v rámci tejto zveri je kvalita nad priemerom poľovnej oblasti, zver má vhodné podmienky hlavne v častiach vystupujúcich skalných útvarov z flyšového podkladu, kde sa aj najviac zdržuje. Všeobecne možno povedať, že pri zvýšení lovného veku muflónov na 4 – 5 rokov, by trofejevá hodnota danej zveri ešte

výraznejšie stúpla. Prehľad o ulovených medailových jedincoch za desaťročné obdobie je v nasledujúcej tabuľke.

Prehľad ulovených medailových jedincov

P.č.	rok	lovec	vek	bodová hodnota	chovnosť
1	2011	Ing. Dušan Chudovský	2	199,15	V
2	2011	Milan Fábik	3	207,75	V
3	2011	Ing. Marian Lipka	3	200,3	CH
4	2012	Ing. Dušan Chudovský	2	193,60	V
5	2013	MUDr. Peter Daňo	2	185,45	V
6	2013	Ing. Ladislav reisenauer	4	197,25	V
7	2014	Ing. Dušan Chudovský	3	185,40	V
8	2017	Milan Fábik	3	190,95	V

3.1.4. DANIELIA ZVER

Normovaný stav zveri

daniel I. v.t.	daniel II. v.t.	daniel III. v.t.	SPOLU	danielka	danielča	SPOLU
1	1	1	3	3	1	7

Plánovaný pomer pohlavia 1 : 1
 Stanovený koeficient prírastku 0,9

Spočítaný stav zveri

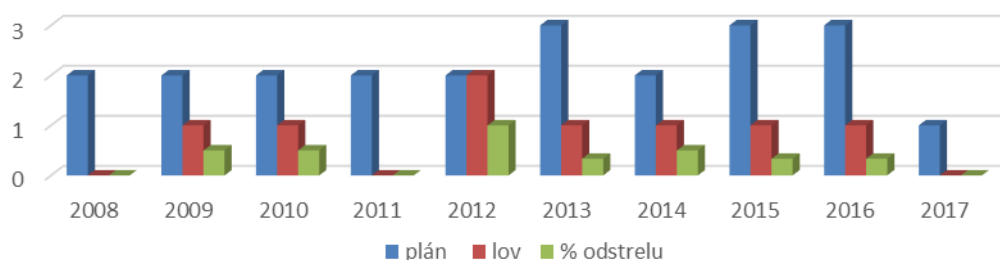
rok	I.v.t.	II. v. t.	III. v. t.	SPOLU	danielka	danielča	SPOLU
2008							
2009							
2010							
2011	2	3	2	7	7	4	18
2012	3	3	1	7	6	4	17
2013	4	4	2	10	11	4	25
2014	3	4	2	9	10	4	23
2015	2	2	1	5	6	3	14
2016	2	3	1	6	7	3	16
2017	2	2	2	6	7	3	16
priemer	2,57	3,0	1,57	7,14	7,71	3,57	18,42

Vykonaný lov zveri

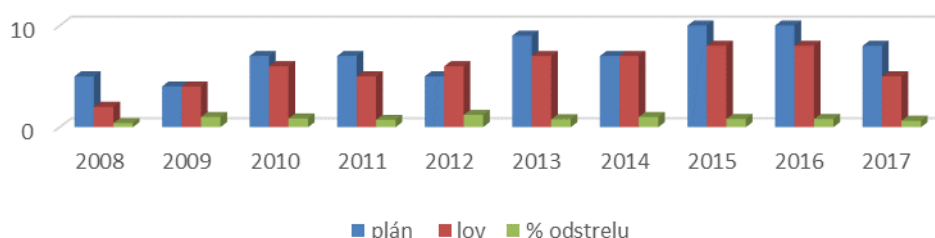
rok	I.v.t.	II. v. t.	III. v. t.	SPOLU	danielka	danielča	SPOLU
2008	0	0	0	0	1	1	2
2009	0	1	0	1	1	2	4
2010	0	1	0	1	2	3	6
2011	0	0	0	0	1	4	5
2012	0	2	0	2	2	2	6
2013	0	1	0	1	1	0	2
2014	1	0	0	1	3	3	7
2015	0	1	0	1	4	3	8
2016	0	1	0	1	3	4	8
2017	0	0	0	0	3	2	5
priemer	0,1	0,7	0	0,8	2,1	2,4	5,3

Danielia zver je v PZ JASTRABSKÉ novou zverou. Prvé jedince tejto zveri boli evidované v rokoch 2006 – 2007, od tohto obdobia sa začalo aj s jej plánovaním v tomto revíry. Daniele ako trofejová zver sa v revíry nachádzajú hlavne v období ruje, holá samičia zver sa v revíry zdržuje celoročne. Túto skutočnosť potvrdzujú i grafové prehľady o pláne a skutočnom love tejto zveri.

Plán a lov - danielie



Plán a lov - danielia zver spolu



Vzhľadom k doterajšiemu minimálnemu odstrelu je z vypracovaných grafov vidieť, že plnenie plánu lovu nebolo vo všetkých prípadoch splnené na 100 % a je potrebné sa s touto otázkou vážne zaoberať. Trofejová hodnota danielov v ani jednom prípade nedosiahla medailové ocenenie.

3.1.5. DIVIAČIA ZVER

Normovaný stav zveri

diviak	diviačica	lanštiak	diviača	SPOLU
2	3	3	4	12

Plánovaný pomer pohlavia 1 : 1

Stanovený koeficient prírastku 1,3

Spočítaný stav zveri

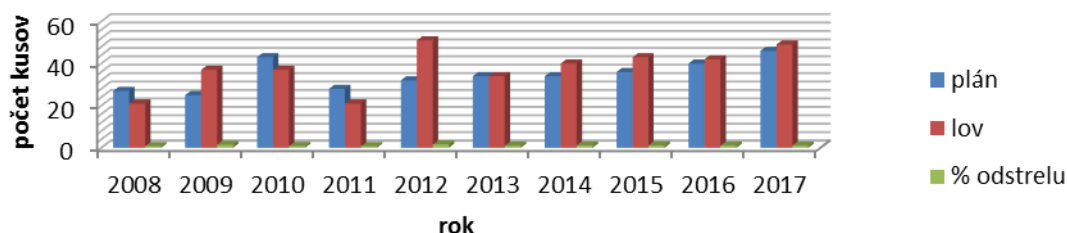
rok	diviak	diviačica	lanštiak	diviača	SPOLU
2008					
2009					
2010					
2011	2	4	8	11	25
2012	3	4	6	10	23
2013	3	5	10	12	30
2014	2	4	6	12	24
2015	2	5	5	14	26
2016	2	3	4	10	19
2017	2	3	5	12	22
priemer	2,28	4,0	6,29	11,57	24,14

Vykonaný lov zveri

rok	diviak	diviačica	lanštiak	diviača	SPOLU
2008	1	1	6	13	21
2009	2	0	10	25	37
2010	0	1	10	26	37
2011	1	1	7	12	21
2012	1	2	17	31	51
2013	1	1	11	21	34
2014	0	2	12	26	40
2015	2	2	11	28	43
2016	1	3	14	24	42
2017	3	4	19	23	49
priemer	1,2	1,7	11,7	22,9	37,5

Všeobecne možno povedať, že početnosť diviačej zveri sa v posledných rokoch rapídne zvyšuje. Obdobnú skutočnosť možno pozorovať i v rámci PR JASTRABSKÉ. V pláne i love počas posledných desať rokov vidíme mierne zvyšovanie z roka na rok. Pri podrobnom preskúmaní dostupných podkladov je však vidieť, že hlavne lov v závislosti na pohlaví resp. v kategórii lanštiaky a diviačatá nie je poľovnícke obhospodarovanie tejto zveri najsprávnejšie, kde sa lov neprevádza v doporučenom pomere 1:2. Táto skutočnosť negatívne pôsobí na znižovanie priemerného veku diviačej zveri a napomáha nekontrolovanému zvyšovaniu početnosti diviačej populácie.

Plán a lov - diviacia zver



bude potrebné zohľadniť pri obhospodarovaní diviacej zveri pri jej ďalšom plánovaní a organizovaní lovu.

Kladom je, že v rámci PR sa lovili i dospelé diviачice, u trofejových jedincov ulovených za posledných desať rokov prevládajú mladé kance do veku maximálne štyri roky, bez výrazných bodových hodnôt. Je potreba zvýšiť priemerný vek diviacej zveri v rámci PR, neloviť kance do veku 5 rokov a selektívne zasahovať do populácie diviáčic, hlavne loviť staré a prestarnuté jedince. Tieto skutočnosti však bude problematické naplňať hlavne vo vzťahu k opatreniam na elimináciu rozšírenia AMO, kde PR JASTRABSKÉ sa nachádza v nárazníkovej zóne s ČR.

3.2. POĽOVNÍCKE ZARIADENIA

V rámci PR JASTRABSKÉ je vybudovaný dostatočný počet vyhovujúcich krmných zariadení pre raticovú i malú zver, ktoré sú rozmiestnené po celom území revíru a v plnom rozsahu zabezpečujú jeho pokrytie jednotlivými druhmi krmiva v období potreby prikrmovania. Ostatné poľovnícke zariadenia sa v revíry nachádzajú taktiež v dostatočnom počte, boli pravidelne opravované resp. modernizované. Lov zveri z vybudovaných posedov tvorí podielovo najhlavnejšiu časť ročného odstrelu zveri. Táto skutočnosť je dôležitá i z pohľadu selektívneho výberu v rámci lovu zveri. V ďalšom období bude potrebné preveriť funkčnosť jednotlivých zariadení a pristúpiť k ich oprave. Bude taktiež potrebné vybudovať ešte jedno krmné zariadenie pre jeleniu zver a tri nové posedy.

Prehľad o počte poľovníckych zariadení je zrejмый z priložených tabuliek

	Jelenia zver		Diviacia zver	
	Objemové krmivo	Jadrové krmivo	Krmisko	Soliská
Optimálny stav	4	4	3	16
Skutočný stav	8	6	4	23

	Hroble	Krmidlá na	Automatické	Napájadlá
	Krechty	dužinaté	krmidlá	
Optimálny stav	0	0	0	0
Skutočný stav	0	0	4	0

	posedy	Posedy	vnadiská	chaty
	kazateľnicové	Nekryté	diviak	
Optimálny stav	15	18	0	0
Skutočný stav	15	18	0	0

3.3. STAROSTLIVOSŤ O ZVER

V predchádzajúcich stadiách boli špecifikované zariadenia slúžiace na prikrmovanie zveri, ako aj približená situácia v úživnosti poľovného revíru JASTRABSKÉ.

Na danom základe možno konštatovať, že v rámci PR sa venuje starostlivosti o zver dostatočná pozornosť a je potrebné v danom procese pokračovať.

objemové	8792 kg
jadrové	2512 kg
dužinaté	4971 kg
sol'	90 kg

V tabuľke sú uvedené aktuálne požadované množstvá jednotlivých druhov krmiva v zmysle plánu starostlivosti o zver pre rok 2017.

3.4. ZDRAVOTNÝ STAV ZVERI

V posledných desiatich rokoch na území PR JASTRABSKÉ nebola evidovaná žiadna nákazlivá nemoc. Rovnako nebol evidovaný úhyn zveri s príznakmi nemoci. Na území PR neboli nariadené žiadne zver ozdravné opatrenia okrem opatrení na KMO a AMO ktoré sú však vyhlasované pre celé územie OKO na základe zváženia štátnej veterinárnej správy. Pravidelne sa prevádza odčervovanie zveri v zmysle nariadenia OKO Ilava. Na základe uvedeného možno konštatovať, že zdravotný stav zveri je dobrý.

3.5. POĽOVNE UPOTREBITEĽNÍ PSI

Prehľad o predpísanom počte poľovne upotrebitelných psov je zrejмый z nasledujúcej tabuľky.

	slov. kopov	ostat. duriče	brloháre	farbiare	spolu
poľovne upotrebitelný	1	4	4	1	10

Na základe uvedeného a predbežných jednaní, je dnes možné z pohľadu našej spoločnosti povedať, že potrebu poľovne upotrebitelných psov vieme zabezpečiť v plnom rozsahu.

4. OPATRENIA NA ROZVOJ POĽOVNÍCKEHO HOSPODÁRENIA

4. 1. CHOVATEĽSKÉ CIELE A PROSTRIEDKY NA ICH DOSIAHNUTIE

Cieľom veľkoplošného hospodárenia v poľovnej oblasti je zabezpečiť jednotné, koordinované, ekologické obhospodarovanie poľovnej zveri vrátane vzácných a chránených druhov tak, aby sa :

- Zabezpečila ochrana, zachovanie a trvalo udržateľné obhospodarovanie populácií všetkých druhov zveri ako integrovanej súčasti ekosystému, vrátane zachovania genofondu ohrozených druhov zveri
- Poľovnícke obhospodarovanie zveri vykonávalo v súlade so záujmami ochrany prírody, lesného hospodárstva a poľovníctva

- Vytvorila a zefektívnila spolupráca medzi užívateľmi poľovných revírov v chovateľských celkoch a štátnou správou na úseku poľovníctva pri poľovníckom obhospodarovaní a ochrane zveri
- Dosiahli a udržali stanovené cieľové početné stavy, hustota zveri a ich pohlavná a veková štruktúra
- Zvýšila a následne udržala chovná a trofejová kvalita poľovnej zveri

Cieľovým stavom je dosiahnutie normovaných kmeňových stavov hlavných druhov zveri s optimálnou vekovou a pohlavnou štruktúrou jednotlivých druhov zveri v chovateľskom celku.

Na základe uvedených skutočností, ako aj stanovených zásad poľovníckeho obhospodarovania jednotlivých druhov zveri v rámci poľovnej oblasti J XXIX BIELE KARPATY je potrebné stanoviť chovateľské ciele pre jednotlivé druhy zveri pre obdobie najbližších desať rokov. Na dosiahnutie chovateľského cieľa je možné použiť pri raticovej zveri okrem diviaka manažment vekových tried resp. manažment trofejovej kulminácie.

4.1.1. CHOVATELSKÉ CIELE U JELENEJ ZVERI

V rámci chovu jelenej zveri je potrebné pre dodržanie chovateľských cieľov ako aj zlepšenie kvality trofejovej hodnoty ulovenej zveri zabezpečiť splnenie nasledovných navrhovaných chovateľských cieľov pre obdobie budúcich pätnásť rokov:

- pravidelne plniť stanovený plán lovu jelenej zveri v stanovenej vekovej i sociálnej štruktúre
- správnym plánovaním lovu jelenej zveri zabezpečiť zníženie celkového počtu jedincov jelenej zveri v rámci PR (+/- 10% normovaných kmeňových stavov zveri) ako aj doporučený pomer pohlavia pri tomto druhu zveri (1 : 1, najviac 1 : 1,2 v prospech jeleníc)
- správnym plánovaním vychádzajúcim z celoročného pozorovania a sčítania zveri a dôsledným dodržiavaním plánu lovu zabezpečiť zvýšenie priemerného veku hlavne v skupine jeleňov, váhu odstreľu pri zachovaní kritérií selektívneho odstreľu preniesť do I. (30%) a II. (40%) vekovej triedy, aby v III. a IV. vekovej triede sa následne vyskytoval väčší počet jedincov s medailovými ambíciami v kvalite bodovej hodnoty trofejí

4.1.2. CHOVATELSKÉ CIELE U SRNČEJ ZVERI

V rámci chovu srnčej zveri je potrebné pre dodržanie chovateľských cieľov ako aj zlepšenie kvality trofejovej hodnoty ulovenej zveri zabezpečiť splnenie nasledovných navrhovaných chovateľských cieľov pre obdobie budúcich pätnásť rokov:

- pravidelne plniť stanovený plán lovu srnčej zveri v stanovenej vekovej štruktúre
- správnym plánovaním lovu srnčej zveri zabezpečiť zníženie celkového počtu jedincov danej zveri v rámci PR (+/- 15% normovaných kmeňových stavov zveri) ako aj doporučený pomer pohlavia pri tomto druhu zveri (1 : 1, najviac 1 : 1,2 v prospech srn) správnym plánovaním vychádzajúcim z celoročného pozorovania a sčítania zveri

a dôsledným dodržiavaním plánu lovu zabezpečiť zvýšenie priemerného veku hlavne v skupine srncov.

4.1.3. CHOVATELSKÉ CIELE U MUFLÓNEJ ZVERI

V poľovnom revíry JASTRABSKÉ a okolitých revíroch sa vyskytuje pomerne kvalitná populácia muflónej zveri, kde pre splnenie chovateľských cieľov je potrebné zabezpečiť :

- pravidelne plniť stanovený plán lovu muflonej zveri v stanovenej vekovej i sociálnej štruktúre
- zachovanie chovu muflónej zveri popri hlavnej jelenej zveri tak, aby početnosť muflónej populácie dosahovala cieľové stavy pre túto oblasť $\pm 10\%$ (súčet NKS podľa jednotlivých PR)
- zazverovaním kvalitnejšou zverou v zmysle chovateľských zásad zabezpečiť zvýšenie kvalitatívnej hodnoty zveri v rámci danej uzatvorenej populácie tak, aby najkvalitnejší jedinci populácie dosahovali v trofejovej kulminácii hodnoty 200 bodov CIC a viac.
- cieľavedomý chov a lov muflónej zveri vykonávať v PR patriacich do danej muflónej lokality tak, aby sa zabránilo ďalšiemu rozširovaniu tejto muflónej populácie.
- správnym plánovaním lovu muflónej zveri zabezpečiť zníženie celkového počtu jedincov tejto zveri v rámci PR ($\pm 10\%$ normovaných kmeňových stavov zveri) ako aj doporučený pomer pohlavia pri tomto druhu zveri (1 : 1, maximálne 1,2 v prospech muflóníc)
- správnym plánovaním vychádzajúcim z celoročného pozorovania a sčítania zveri a dôsledným dodržiavaním plánu lovu zabezpečiť zvýšenie priemerného veku hlavne v skupine muflónov, váhu odstrelu pri zachovaní kritérií selektívneho odstrelu preniesť do I. (50%) vekovej triedy, aby v II. (10%) a III. (40%) vekovej triede sa následne vyskytoval väčší počet jedincov s medailovými ambíciami v kvalite bodovej hodnoty trofejí

4.1.4. CHOVATELSKÉ CIELE U DANIELEJ ZVERI

V rámci chovu danielovej zveri je potrebné pre zlepšenie kvality trofejovej hodnoty ulovenej zveri zabezpečiť splnenie nasledovných navrhovaných chovateľských cieľov pre obdobie budúcich pätnásť rokov:

- pravidelne plniť stanovený plán lovu danielovej zveri v stanovenej vekovej i sociálnej štruktúre
- správnym plánovaním lovu danielovej zveri zabezpečiť zníženie celkového počtu jedincov tohto druhu zveri v rámci PR ($\pm 10\%$ normovaných kmeňových stavov zveri) ako aj doporučený pomer pohlavia pri tomto druhu zveri (1 : 1, maximálne 1,2 v prospech danielíc)
- správnym plánovaním vychádzajúcim z celoročného pozorovania a sčítania zveri a dôsledným dodržiavaním plánu lovu zabezpečiť zvýšenie priemerného veku hlavne v skupine danielov.
- zazverovaním kvalitnejšou zverou v zmysle chovateľských zásad zabezpečiť zvýšenie kvalitatívnej hodnoty zveri v rámci danej uzatvorenej populácie tak, aby najkvalitnejší jedinci populácie dosahovali v trofejovej kulminácii hodnoty 170 bodov CIC a viac.
- cieľavedomý chov a lov danielovej zveri vykonávať v PR ako aj susediacimi PR tak, aby sa zabránilo ďalšiemu rozširovaniu tejto populácie.

4.1.5. CHOVATELSKÉ CIELE U DIVIAČEJ ZVERI

V rámci chovu diviačej zveri je potrebné pre zlepšenie kvality trofejovej hodnoty ulovenej zveri zabezpečiť splnenie nasledovných navrhovaných chovateľských cieľov pre obdobie budúcich pätnásť rokov:

- správnym plánovaním lovu diviačej zveri zabezpečiť správny počet jedincov tejto zveri v rámci PR (+/- 10% normovaných kmeňových stavov zveri, ako aj doporučený pomer pohlavia (1 : 1) a vekovej štruktúry pri tomto druhu zveri
- správnym plánovaním vychádzajúcim z celoročného pozorovania a sčítania zveri a dôsledným dodržiavaním plánu lovu zabezpečiť zvýšenie priemerného veku hlavne v skupine kancov, váhu odstrelu preniesť do kategórie diviačat na úkor zníženia odstrelu lanštiakov, z celkového plánu lovu má na lanštiaky pripadať 20 – 25 %, na kategóriu diviačat 60 – 70 %.
- chrániť silné, zdravé, staršie dospelé diviačice, naopak zvýšiť odstrel mladých diviačíc z veľkých materských čried
- dodržiavať zásadu uloviť v revíry iba jedného dospelého, najlepšie staršieho, trofejového kanca ročne (5 rokov a viac)

4.2. OSTATNÉ OPATRENIA NA SKVALITNENIE POĽOVNÍCKEHO OBHOSPODAROVANIA PR JASTRABSKÉ

V predchádzajúcich statiach už boli popísané podmienky i naznačené a pomenované príčiny jestvujúceho stavu poľovníckeho obhospodarovania PR JASTRABSKÉ, pričom tento stav je nielen dôsledkom nesprávneho obhospodarovania ale i miestnych prírodných a poveternostných podmienok prevládajúcich v jednotlivých rokoch. V tejto časti je potrebné dané získané poznatky sumarizovať a načrtnúť z nich východiská na najbližšie obdobie.

K jestvujúcim stavom poľovnej zveri boli vyjadrenia uvedené pri jednotlivých druhoch tejto zveri, je potrebné však podotknúť, že nielen splnenie stanoveného plánu lovu, ale i správne zostavenie tohto plánu na základe skutočných pravidelných pozorovaní výskytu jednotlivých druhov zveri v revíry počas jednotlivých fáz roka je základom k primaniu správnych rozhodnutí vo vzťahu k chovu zveri a dosiahnutiu jej požadovaných počtov a trofejovej kvality. Z ďalších opatrení vzťahujúcich sa na všetku raticovú zver je potrebné

- lov jednotlivých druhov zveri zamerať hlavne na dôslednú selekciu tak, aby zo stavov zveri bola odstraňovaná predovšetkým slabá, prestarnutá a chorá zver, zver nesúca na chov v zmysle schválených kritérií chovnosti, resp. zver vo veku trofejovej kulminácie
- kvalitný selektívny odstrel sa najlepšie vykonáva z vybudovaných poľovníckych zariadení – posedov, preto bude potrebné vykonať opatrenia uvedené v stati 3.2..
- prijatím ochranných opatrení zabezpečiť zníženie podielu úhynu poľovnej zveri pri stretoch s motorovými vozidlami na cestných komunikáciách
- hlavne u muflónej zveri neloviť kvalitné jedince s vysokou bodovou hodnotou ani v I. vekovej triede, nechať tieto „dozriet“ a loviť ich vo vyšších vekových triedach
- pravidelne (podľa literatúry) minimálne po štyroch rokoch prehodnocovať kvalitu uzavretých populácií zveri (muflón, daniel) a v prípade zhoršovania trofejovej kvality uvažovať resp. pristúpiť k nákupu zveri na občerstvenie krvi.

V rámci zlepšovania úživnosti poľovného revíru je predovšetkým nutné

- dôsledným obhospodarovaním zriadených poličok a funkčných plôch zvýšiť úživnosť poľovného revíru, rovnako pravidelnou starostlivosťou a prikrmovaním zveri (nie vykrmovaním) v čase núdze zvýšiť kondíciu a zdravotný stav zveri.
- V spolupráci s vlastníkmi a obhospodarovateľmi lesa riešiť zásahy do jednotlivých biotopov tak, aby nedochádzalo k narušovaniu migračných ciest zveri a vytvárali sa prirodzené úkryty pre zver.

- V rámci prikrmovania zveri hlavne v čase núdze rešpektovať požiadavky vlastníkov a obhospodarovateľov lesa a predchádzať tak vzniku škôd zverou, aby sa zamedzilo hlavne poškodzovaniu jestvujúcich lesných kultúr a porastov

Dôležitou súčasťou pôsobenia v rámci poľovného obhospodarovania jednotlivých revírov je sledovanie zdravotného stavu zveri. V tomto ohľade je potrebné

- každý úhyn zveri zdokumentovať (aj foto), nezistené alebo podozrivé úhyny riešiť v spolupráci so štátnou veterinárnou správou.
- Pri prehliadkach ulovenej zveri dôsledne túto prezerat' a prípadne zistené odchýlky od normálneho stavu riešiť so štátnou veterinárnou správou
- Dôležité je i predchádzať zdravotným problémom zveri podávaním kvalitného krmiva či už objemového alebo jadrového, nezakysľovať tráviaci trakt zveri nevhodným krmivom
- Mať v revíry neustále vyložený dostatok soli k lizu zveri, ktorá pôsobí i liečivo na vznikajúce žalúdočné ťažkosti
- Pravidelne čistiť a dezinfikovať krmne zariadenia a minimalizovať tak možnosti rozširovaniu nákaz

5. NÁVRH AKTIVÍT NA PROPAGÁCIU POĽOVNÍCTVA

Prioritným cieľom v tejto oblasti činnosti je zvýšenie povedomia bežných občanov – nepoľovníkov o práci, zámeroch a povinnostiach poľovníctva ako takého.

skvalitňovaní obhospodarovaných poľovných revírov, zveri a tiež prírodného prostredia. Tieto skutočnosti je potrebné vysvetľovať a za tým účelom je potrebné

- Komunikovať s nepoľovníckou verejnosťou, prezentovať prácu a dosiahnuté úspechy poľovníctva na všetkých úrovniach teraz i úlohy do budúcnosti
- Spolupracovať s orgánmi a funkcionármi OPK, rozvíjať aktivity a zúčastňovať sa akcií nimi poriadanych a Poľovníctvo nie je iba lov zveri ale je to dôležitá koncepčná, dlhodobá a zodpovedná práca pri organizovaných
- Zlepšiť prácu s mládežou formou besied, prednášok resp. krúžkov mladých priateľov poľovníctva zaujímavou formou priblížiť život a prácu poľovníkov
- Na propagáciu poľovníctva využívať nové formy komunikácie, sociálne siete, prezentovať úspechy v regionálnych i odborných časopisoch a novinách
- V spolupráci s LESMI SR š. p. rozvíjať aktivity v rámci lesnej pedagogiky, kde sa dá rovnako ozrejmiť a priblížiť význam poľovníctva
- Nebáť sa poukázať i na negatívne skutočnosti vyskytujúce sa v rámci poľovníctva t.j. pytliactvo, nesprávny odstrel mimo chovateľských zásad a pod.

6. SPOLUPRÁCA S LESMI SR , š. p.

Naša poľovná spoločnosť je otvorená každej zaujímavej, podnetnej ponuke na zlepšenie resp. propagáciu poľovníctva. Doteraz sme priamo s LESMI SR š.p. ako organizáciou nespolupracovali, s jej zamestnancami sme však pravidelne v kontakte a operatívne riešime potrebnú spoluprácu.

7. VLASTNÍCTVO ZÁSTUPCOV PS RÁZTOKY V PR JASTRABSKÉ

Nikto z členov resp. zástupcov PS RÁZTOKY nevlastní v PR JASTRABSKÉ žiadne pozemky.

8. POČET ZÁSTUPCOV PS RÁZTOKY

V rámci PS RÁZTOKY je päť členov držiteľov poľovných lístkov s trvalým pobytom v pôsobnosti okresného úradu, do ktorého je začlenený PR JASTRABSKÉ vrátane susediacich okresných úradov. Stanovy PS RÁZTOKY uvádzame v prílohe plánu rozvoja.

9. POČET ZASTUPCOV PS RÁZTOKY – bývalých zamestnancov LESOV SR š. p.

V rámci PS RÁZTOKY sa nachádzajú 4 bývalí zamestnanci LESOV SR š. p., ktorí však nepracovali u LESOV SR až do dôchodkového veku: Ing. Porubčan Miroslav, Dipl. Ing. Šlesár Ivan, Ing. Staňo Milan, PaedDr. Porubčan Miroslav.

10. GÉNOVÁ ZÁKLADŇA – stanovisko

Vytváranie génových základní je jedno z opatrení koncepcie rozvoja poľovníctva v SR, ktoré je zamerané na zachovanie kvality genofondu zveri a celkovej kvality poľovníckeho hospodárenia so zverou, jej trofejovú kvalitu, zachovanie vzácnych druhov zveri a ich biotopov ako aj pre zachovanie spoločenských a kultúrnych hodnôt poľovníctva a poľovníckej turistiky.

I napriek skutočnosti, že PR JASTRABSKÉ je revír s výmerou 1065 ha, v rámci v koncepcii schválenej oblasti pre vytvorenie génovej základne z PR ČEREŠIENKY je to skoro susedný revír (OZ TRENČÍN), v prípade jej zväčšovania by bolo možné o tejto skutočnosti uvažovať i vzhľadom k tomu, že prevažná časť pozemkov začlenených do PR JASTRABSKÉ je vo vlastníctve štátu. I napriek skutočnosti, že PR JASTRABSKÉ zrejme nebude za génovú základňu vyhlásený, môžeme touto cestou prehlásiť, že v prípade nášho pôsobenia v ňom budeme revír obhospodarovať v zmysle uvedených zásad.

11. ZÁVER

Výhľadový plán poľovníckeho plánovania pre poľovný revír JASTRABSKÉ Bolešov na najbližších desať rokov bol spracovaný na základe všetkých dostupných materiálov a poznatkov z doterajšieho poľovníckeho hospodárenia v tomto poľovnom revíry.

V prípade dodržania navrhnutých opatrení v tomto výhľadovom pláne hospodárenia je predpoklad zvýšenia kvality poľovníckeho obhospodarovania v danom revíry.

12. PRÍLOHY

Príloha 1. Mapa PR JASTRABSKÉ

2. Stanovy PS RÁZTOKY